

Wstęp

Trzeba wreszcie zakończyć to „Poszukiwanie korzeni, spajanie Rodziny”. Zajęcie to wciąga, jego zakres rozszerza się, a chciałabym, by opracowanie zebranych danych było zamkniętą całością. Może też będzie to inspiracją do dalszych badań w tym kierunku dla jakiegoś młodszego członka Rodziny.

Wydaje nam się, że sposób przedstawienia zebranego materiału jest bardziej czytelny niż proponowane w Internecie. Przy okazji szukania potrzebnych fotografii nawiązałam wiele telefonicznych, lub mailowych znajomości. Spotykałam się często z entuzjastyczną reakcją i pomocą, ale nie zawsze udało mi się zebrać do tablic komplet danych.

Rozpoczęłam od Rodziny Wietrzykowskich i dla niej opracowałam specjalny schemat. Przedstawia on wszystkich przodków i potomków moich Dziadków Teodora i Henryki Wietrzykowskich na jednej tablicy (str. 2). Dużo materiału miałam przy szukaniu przodków Rodziny Jabłońskich, bo niemal wszyscy przez cały XIX wiek za-

mieszkiwali w Przybyszewie. Parafia ta jest już opracowana przez Polskie Towarzystwo Genealogiczne i dane o urodzinach, małżeństwach i zgonach są dostępne w Internecie. Sposób notowania więc najstarszych przodków Rodziny Jabłońskich był nieco odmienny i tablice te są oznaczone literą „G” (3G, 3G1, 4G).

Początkowo przyjęty sposób przedstawienia zebranego materiału w formie dwóch odnoszących się do siebie tablic rozszerzono o tablice, na których umieszczono kilka wybranych starych zdjęć o zbliżonej tematyce. Są to albo zdjęcia zbiorowe, na których są osoby z rodzin, których więzy były niegdyś bliskie, a dziś oddalone są od siebie, lub w ogóle się nie znają. Dlatego ważnym elementem jest opisanie występujących tam postaci i podanie przybliżonej daty zdjęcia.

Dołączono też tablice, na których zamieszczono przedwojenne zdjęcia z życia poszczególnych rodzin, oczywiście o ile pozwolił na to zgromadzony przeze mnie materiał.

Na koniec dodano parę tablic, które przedstawiają współczesne zbiorowe zdjęcia rodzinne, zrobione przy okazji różnych uroczystości, co świadczy o tym, że Rodzina widzi potrzebę zacieśniania więzi.

I oby tak trzymać!

Szukanie korzeni, spajanie Rodziny

Jak to jest, że gdy się jest młodym, to nie interesują nas koneksje rodzinne (może z nielicznymi przypadkami), a w starszym wieku, gdy odejdą już nasze babcie, dziadkowie – nagle żałujemy, że straciliśmy szansę, by dowiedzieć się więcej o naszych „korzeniach”.

Zdałam sobie sprawę, że jestem już najstarszą z rodu, więc najwyższy czas, by „zachować od zapomnienia” to, co pamiętam i wyszukać jak najwięcej informacji na temat moich przodków i potomków. Wstecz można sięgnąć najdalej do początku XIX wieku (czasem do końca XVIII), bo od około 1810 r. rozpoczęto w parafiach zapisy urodzeń, małżeństw i zgonów. Akta z XIX w. są w regionalnych Archiwach Państwowych. Od 1910 r. przechowywane są w Urzędach Stanu Cywilnego.

Trochę informacji miałam zebrane „po rodzinie” (Włodzimierz Woyciechowski, Krzysztof Targowski, Jerzy Targowski). Szukanie w Archiwach Państwowych jest żmudne i kosztowne, więc korzystam z tego w ograniczonym zakresie. Okazuje się jednak, że coraz więcej jest osób zainteresowanych szukaniem rodzinnych „korzeni”.

Mój bratanek Piotr Wietrzykowski pomaga mi w zbieraniu, a szczególnie w opracowywaniu tego materiału. Przyjęliśmy opracowanie w formie tablic, umieszczając w

nich imię i nazwisko oraz rok urodzenia i śmierci. Podstawowe rodziny, to:

Wietrzykowsky – ojciec

Jabłońscy – babcia ze strony ojca

Targowscy – matka

Bielińscy – babcia ze strony matki

Z czasem poszerzyliśmy informację o dodanie herbów do osób urodzonych w XIX i pierwszej połowie XX wieku. Dawniej był to ważny element rozpoznawczy: noszono sygnety, pamiętam lakowanie kopert i pieczętowanie herbem, na wielu starych nagrobkach widoczny jest herb rodziny obok nazwisk zmarłych osób. Dziś niewiele osób żyje, które mogą pamiętać, czy i jaka rodzina miała herb, więc obok sprawdzonych informacji, umieszczamy także herb przy nazwisku, które widnieje w Herbarzu Polskim (korzystano z Herbarza Tadeusza Gajla, wyd. L&L Gdańsk 2007 r). W herbarzu przy nazwisku jest zwykle więcej niż jeden herb. Podajemy więc jeden z wymienionych w herbarzu (najczęściej pierwszy), dodając znak zapytania. Jest to też barwny element zdobniczy.

Ostatnio postanowiliśmy wzbogacić to opracowanie, dodając do każdej tablicy z nazwiskami, datami i herbami, tablicę 'bis' z fotografiami osób znajdujących się na danej tablicy. Fotografie dzieci staramy się, by były z jednego roku (z 2013), natomiast dorośli z najpiękniejszego okresu swojego życia, np. z fotografii ślubnej.

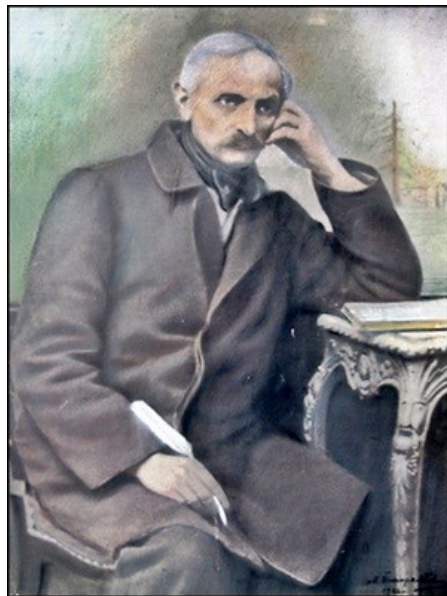
Poszukiwanie 'korzeni' Rodziny Wietrzykowskich z Brzezia

Nieprawdopodobną wydawała mi się historia pochodzenia Rodziny Wietrzykowskich, którą podał mój brat Włodek (na chrzcie nadano mu imię Władysław, o czym dowiedzieliśmy się dopiero przy okazji, gdy potrzebny był akt chrztu). Według niego Rodzina pochodziła od Alberta z rodu Savoi z Sabaudii. Został on wcielony do armii Napoleona i zginął w roku 1795 roku. Jego syn, Wojciech, ucieka około roku 1795-1800 przed Napoleonem do Galicji, gdzie żeni się z Czeszką i osiada w Wierzchosławicach (stąd pierwsza wersja nazwiska 'Wietrzychowski').

Maciej, syn Wojciecha, ucieka przed rzezią Szeli w 1846 roku i dzierżawi Brzezie od Benedyktynów ze Świętego Krzyża. Syn Macieja, Piotr, wykupuje Brzezie.

Jak jest naprawdę? Jakie jest powiązanie z Wietrzykowskimi z Cerekwi, z którymi na początku XX wieku były bliskie kontakty?

Jak pamiętam, portret pradziadka Piotra wisiał w Brzeziu, w pokoju jadalnym.



Na portrecie trzyma w ręku gęsie pióro, co świadczy, że fotografia była wykonana zapewne przed stosowaniem stalówki. Piotr nie został pochowany w rodzinnym grobowcu w Świętomarzy, bo grobowiec powstał dopiero w 1916 roku, przy okazji pogrzebu wnuka Piotra, a mojego stryja, Włodzimierza.

Zacząłam od zamówienia poszukiwań w Archiwum Państwowym w Kielcach (dokąd przeniesiono Powiatowe Archiwum w Starachowicach, obejmujące też parafię Świętomarz) akt urodzeń, zgonów, małżeństw na nazwisko Wietrzykowski.

Otrzymałam z Archiwum w Kielcach pismo z dnia 28.11.2011 r. dotyczące poszukiwań w latach 1809-1856.

Wyszukano 13 akt dotyczących nazwiska Wietrzykowski: do 1867 – po polsku, po roku 1867 – po rosyjsku.

- w 1856 AU (akt urodzenia) Zofii, córki Piotra i jego żony Józefy z Chlewickich (ja mam ją zapisaną jako Helena z Odrowążów Chlewickich). Zofia - to zapewne siostra dziadka Teodora, Helena, I voto Zacharewicz, II voto Płachecka (wg moich zapisków zgadza się data urodzenia), która do śmierci mieszkała w Brzeziu, pochowana w Świętomarzy. Mam jej fotografie.

- w 1860 AU i AZ (akt zgonu) Jana Józefa, syna Piotra i Józefy. Wg Włodzimierza Woyciechowskiego, Jan, brat Teodora, był żonaty z wdową, miał syna Gracjana i córkę Anielkę. Jednak wg akt przesłanych z archiwum Jan był dzieckiem, które żyło niecały rok. Skąd więc ta informacja od Włodka Woyciechowskiego? W aktach parafii Świętomarz nie ma nic o innym Janie. Na podstawie zebranych

informacji Jan wydaje się być młodszym kuzynem Piotra (syn jego stryja, Tomasza) – prawdopodobnie to o nim mowa.

Nie ma też aktu urodzenia innej siostry Teodora, Eweliny, później Wieszczyckiej. Sprawa wyjaśniła się, bo zarówno Ewelina, jak i jej siostra Michalina, urodziły się w Sulistrowicach, gdzie mieszkał Piotr, zanim kupił Brzezie.

- w 1848 AM Franciszka, syna Macieja i Katarzyny, z Zofią Podczaską, córką Antoniego Podczaskiego i Franciszki Wietrzykowskiej;
- w 1853 AZ Józefa, syna Wincentego i Zofii;
- w 1855 AZ Tomasza, syna Macieja Katarzyny;
- w 1857 AU Teodory Lucjany, córki Kazimierza i Józefy z Orłowskich
- w 1869 AZ Piotra, syna Macieja i Katarzyny.

Wyjaśniła się sprawa pochówku Piotra Wietrzykowskiego. Jego akt zgonu był zapisany w parafii Świętomarz, gdyż zmarł w Brzeziu. W Świętomarży jednak nie było rodzinnego grobowca, dlatego został przewieziony do rodzinnej parafii w Cerekwi, gdzie powtórnie zapisano akt zgonu i pochowano przypuszczalnie w pobliskim Radomiu (na cmentarzu w Cerekwi nie ma go w rodzinnym grobowcu, który powstał dopiero w 1888 roku).

Sporo informacji jest w *Opisie małżeństwa Piotra w 1835 r. z Józefą z Heryngów*. Musiało to być małżeństwo, które załatwiało jakieś rodzinne interesy, skoro jest tam mowa o umowie przedślubnej, a panna młoda jest 20 lat starsza od pana młodego. Józefa z Heryngów mieszkała we wsi dziedzicznej Sulistrowice. Prawdopodobnie wniosła ona tę wieś

w posagu, gdzie zamieszkało nowo poślubione małżeństwo. Po śmierci żony Piotr ożenił się powtórnie z młodszą o 18 lat Józefą Odrowąż Chlewicką, a ich córka Michalina urodziła się w Sulistrowicach w 1851 roku. Przypuszczalnie Piotr sprzedał Sulistrowice w 1853 roku, bo w 1854 roku urodził się syn, Teodor, już w Brzeziu.

Z opisu tego wynika również, że stryj Piotra, Tomasz (świadek), mieszkał w Mleczkowie, a rodzice Piotra z nim razem, w Taczowie. Wszystkie te miejscowości: Cerekiew, Taczów, Mleczków, leżą bardzo blisko siebie i Radomia, i należą do parafii Cerekiew. Nieco dalej na zachód – Sulistrowice (patrz mapka), należące do parafii Wysoka. Na mapce zaznaczono, w której miejscowości mieszkał dany członek rodziny.

Wynika stąd, że nie jest prawdziwa historia o pochodzeniu rodziny Wietrzykowskich z Włoch, gdyż ich rodzinnymi stronami były okolice na zachód od Radomia.

Zamówiłam też poszukiwania w parafii Wysoka. Znalezione tam tylko akt zgonu Józefy z Heryngów oraz akt urodzin córek Piotra i Józefy Odrowąż Chlewickiej: Eweliny Władysławy – 1850 r. oraz akt urodzin Michaliny – 1851 r.

Z aktów parafii Cerekiew można w przybliżeniu odtworzyć koneksje rodziny Wietrzykowskich od początku XIX wieku. Wcześniejsze akta nie zachowały się.

Zamówiłam też kilka kopii akt, co pozwoliło mi odtworzyć w przybliżeniu genealogię Rodziny Wietrzykowskich, począwszy od dziadków Piotra.

Tablica A: Dziadkowie Piotra – Dionizy i Salomea oraz rodzeństwo jego ojca, Macieja.

Tablica A1: Rodzice Piotra – Maciej i Katarzyna z Kowalskich, jego rodzeństwo i potomstwo.

- w 1869 AM (akt małżeństwa) Michaliny Józefy (córci Piotra i Józefy), urodzonej w Sulistrowicach, z Edwardem Jabłońskim, dzierżawcą majątku Kobylany, urodzonym w Przybyszewie, pow. Grójec, parafii Dynów;

- w 1869 AZ Piotra Wietrzykowskiego, syna Macieja i Katarzyny;

- w 1880-1881 AU i AZ Maurycy Zygmunt, syn Todora i Henryki;

- 1882 AU Kazimierza Waława, syna Teodora i Henryki;

- w 1883 AU Zofii Władysławy, córki Teodora i Henryki;

- w 1885 AU Włodzimierza Jana, syna Teodora i Henryki;

- w 1886 AU Teodory Eweliny, córki Teodora i Henryki;

- w 1903 AM Ksawerego Stanisława Woyciechowskiego i Zofii Wietrzykowskiej;

2. Zamówiłam dalsze poszukiwania w latach 1856-1909 (pismo z dn. 10.01.2012). Znalaziono tylko:

- w 1854 AU Teodora Macieja Sylwina, syna Piotra Aleksandra i Józefy Honoraty z Chlewickich;

3. Następne poszukiwania akt na nazwisko Wietrzykowski w parafii Cerekiew skierowałam do archiwum w Radomiu, wiedząc, że właścicielem majątku Cerekiew (była tam też parafia, obecnie w obrębie Radomia) był brat Piotra, Franciszek. Dostałam stamtąd wiele ciekawych informacji o rodzinie Piotra Wietrzykowskiego. Badaniami objęto lata 1871-1910 (pismo z dn. 7.02.2012) oraz lata 1811-1869 (pismo z dn. 29.02.2012).

Dla poznania historii Piotra interesujące były lata 1811-1869:

- w 1811 AU Józefa, syna Wincentego i Zofii z Kutkiewiczów;

- w 1814 AM Antoniego i Konstancji Studzińskiej

- w 1826 AU Olepii (?) Pauliny, córki Tomasza i Karoliny z Jatkiewiczów (Statkiewiczów?)

- w 1827 AZ Zofii z Kutkiewiczów;

- w 1830 AM Marianny Wietrzykowskiej, córki Macieja i Katarzyny, z Franciszkiem Wojdackim;

- w 1830 AM Franciszki Wietrzykowskiej, córki Wincentego i Zofii, z Antonim Podczaskim;

- w 1832 AU Jana Stanisława, syna Tomasza i Karoliny;

- w 1833 AZ Wincentego, syna Dionizego i Salomei;

- w 1833 AZ Katarzyny (żony Macieja?)

- w 1835 AM Piotra, syna Macieja i Katarzyny z Kowalskich, z Józefą z Heryngów I voto Martynowska, II voto Niedźwiecka;

- w 1836 AM Weroniki Antoniny, córki Macieja i Katarzyny, z Tomaszem Okoniem;

- w 1836 AM Józefa, syna Wincentego i Zofii, z Teofilą Oczarską z Kuleszów;

- w 1836 AM Antoniny, córki Macieja i Katarzyny, z Józefem Żuchowskim.

Na podstawie tych informacji sporządziłam tablice nr A, A1, A2, które z czasem, w miarę możliwości, uzupełniałam.

Uwagi dotyczące dat oraz imion

Choć podstawą do ustalenia dat czy nazwisk były akta urodzeń, małżeństw i zgonów, to nie zawsze były one precyzyjne. Wiarygodne są akty urodzeń, ale już obliczanie roku urodzenia na podstawie podanego wieku, obarczone jest błędem, gdyż zapisy dokonywano na podstawie ustnych oświadczeń i zależało od tego, czy ktoś urodzony był na początku czy w końcu roku. Zdarzało się też, że daty urodzeń zapisywano w zależności od potrzeb, trzeba więc przyjąć, że może być ona podana czasem w pewnym przybliżeniu.

Jest też problem z imionami. Nie zawsze używane na co dzień imiona były pierwszymi nadanymi na chrzcie świętym. Mój Ojciec znany mi był zawsze jako Waclaw, a okazało się, że miał na imię Kazimierz Waclaw. Podobnie Wuj Stanisław Woyciechowski miał w rzeczywistości na imię Ksawery Stanisław.

Trochę inaczej było z moim bratem Włodkiem. Dopiero gdy potrzebna była metryka, okazało się, że ma na imię Władysław.

Zaznaczam więc takie podwójne imię, ale raczej podaję takie, które było używane na co dzień. Używam też jednego imienia, mimo że na chrzcie nadawano dwa lub trzy.

Nie wszystkie Rodziny zostały opracowane jednakowo. Zależało to przede wszystkim od tego, ile materiału udało mi się zdobyć.

Maria Łempicka 2015 r.



Maria z Wietrzykowskich Łempicka
ze swoim bratankiem Piotrem Wietrzykowskim
(i pieskiem Idelfiksem)
pod portretem ich wspólnego przodka, Piotra Wietrzykowskiego